

COPYRIGHT © Hangzhou EZVIZ Software Co., Ltd. Todos los derechos reservados.

Toda la información —incluyendo, entre otros, el texto, las imágenes y los gráficos— es propiedad de Hangzhou EZVIZ Software Co., Ltd. (en lo sucesivo, «EZVIZ»). Este manual del usuario (en adelante “el Manual”) no podrá ser reproducido, modificado o distribuido, parcialmente o en su totalidad, por ningún medio, sin el permiso previo por escrito de EZVIZ. A menos que se estipule otra cosa, EZVIZ no representa ni garantiza, de manera expresa o implícita, la información de este Manual.


Acerca de este manual

Este manual incluye las instrucciones de utilización y gestión del producto. Las figuras, gráficos, imágenes y cualquier otra información que encontrará en lo sucesivo tienen únicamente fines descriptivos y aclaratorios. La información incluida en el manual está sujeta a cambios, sin aviso previo, debido a las actualizaciones de software u otros motivos. La última versión está disponible en la página web de EZVIZ™ (<http://www.ezviz.com>).

Historial de revisiones

Nueva versión: Enero de 2026

Reconocimiento de marcas registradas

EZVIZ™,  y otras marcas comerciales y logotipos de EZVIZ son propiedad de EZVIZ en diferentes jurisdicciones. Otras marcas comerciales y logotipos mencionados a continuación son propiedad de sus respectivos propietarios.

Aviso legal

HASTA DONDE LO PERMITA LA LEY VIGENTE, EL PRODUCTO DESCRITO, CON SU HARDWARE, SOFTWARE Y FIRMWARE, SE ENTREGA "TAL CUAL", CON TODOS SUS FALLOS Y ERRORES, Y EZVIZ NO OFRECE GARANTÍA, NI EXPRESA NI IMPLÍCITA, INCLUYENDO, ENTRE OTRAS, LA COMERCIABILIDAD, CALIDAD SATISFACTORIA, IDONEIDAD PARA UN PROPÓSITO PARTICULAR Y NO INFRACCIÓN DE LOS DERECHOS DE TERCERAS PARTES. EN NINGÚN CASO EZVIZ, SUS DIRECTORES, ADMINISTRADORES, EMPLEADOS O AGENTES, SE RESPONSABILIZARÁN ANTE USTED DE CUALQUIER DAÑO ESPECIAL, CONSECUCIONAL, INCIDENTAL O INDIRECTO, INCLUYENDO, ENTRE OTROS, LOS DAÑOS POR PÉRDIDAS DE BENEFICIOS DE NEGOCIOS, INTERRUPCIÓN DE NEGOCIOS O PÉRDIDAS DE DATOS O DOCUMENTACIÓN, EN RELACIÓN CON EL USO DE ESTE PRODUCTO, INCLUSO AUNQUE EZVIZ HAYA ADVERTIDO DE LA POSIBILIDAD DE TALES DAÑOS.

EN LA MEDIDA EN QUE LO PERMITA LA LEY VIGENTE, EN NINGÚN CASO LA RESPONSABILIDAD TOTAL DE EZVIZ EXCEDERÁ EL PRECIO DE COMPRA ORIGINAL DEL PRODUCTO.

EZVIZ NO ASUME NINGUNA RESPONSABILIDAD POR LESIONES PERSONALES NI DAÑOS A LA PROPIEDAD COMO RESULTADO DE UNA DESCONTINUACIÓN DEL PRODUCTO O POR LA FINALIZACIÓN DEL SERVICIO DEBIDO A: A) UN MAL USO O UNA INSTALACIÓN INAPROPIADA INCUMPLIENDO LO PRESCRITO; B) LA PROTECCIÓN DE LOS INTERESES PÚBLICOS O NACIONALES; C) SUPUESTOS DE FUERZA MAYOR, Y D) EL USO DE, A TÍTULO ENUNCIATIVO Y NO LIMITATIVO, PRODUCTOS, SOFTWARE Y APLICACIONES DE TERCERAS PARTES TANTO POR USTED COMO POR TERCEROS.

EN CUANTO AL PRODUCTO CON ACCESO A INTERNET, SU USO SERÁ BAJO SU PROPIA RESPONSABILIDAD. EZVIZ NO ASUMIRÁ NINGUNA RESPONSABILIDAD POR UN FUNCIONAMIENTO ANÓMALO, FILTRACIÓN DE PRIVACIDAD U OTROS DAÑOS QUE RESULTEN DE CIBERATAQUES, ATAQUES DE PIRATAS INFORMÁTICOS, INSPECCIÓN DE VIRUS U OTROS RIESGOS DE SEGURIDAD EN INTERNET; SIN EMBARGO, EZVIZ PROPORCIONARÁ APOYO TÉCNICO PUNTUAL SI ASÍ SE REQUIERE. LAS LEYES EN MATERIA DE VIGILANCIA Y PROTECCIÓN DE DATOS VARÍAN EN FUNCIÓN DE CADA JURISDICCIÓN. INFÓRMESE SOBRE LA LEGISLACIÓN PERTINENTE EN SU JURISDICCIÓN ANTES DE UTILIZAR ESTE PRODUCTO PARA ASEGURARSE DE UTILIZARLO CONFORME A LA LEGISLACIÓN VIGENTE. EZVIZ SE HARÁ RESPONSABLE EN CASO DE QUE ESTE PRODUCTO SE UTILICE CON PROPÓSITOS ILEGÍTIMOS.

EN CASO DE QUE SURJA ALGÚN CONFLICTO ENTRE LO ANTERIORMENTE INDICADO Y LA LEGISLACIÓN VIGENTE, ESTA ÚLTIMA PREVALECE.

Índice de contenidos

INSTRUCCIONES DE SEGURIDAD IMPORTANTES	1
Descripción general	2
1. Contenido del paquete	2
2. Información básica	3
Configuración	4
1. Descarga de la aplicación EZVIZ	4
2. Retire el soporte de montaje	5
3. Carga completa de la batería	5
4. Instalación de una tarjeta microSD™ (opcional)	6
5. Instale la batería	7
6. Añadir el videoportero a la aplicación EZVIZ	7
7. Enchufe el timbre	8
Instalación	9
1. Elija una ubicación de instalación	9
2. Instalación del soporte de montaje	11
3. Fije el pulsador del timbre al soporte de montaje	11
Mantenimiento	12
1. Utilice el soporte de montaje inclinado	12
2. Limpieza habitual del pulsador del timbre	12
Ver el dispositivo en la aplicación EZVIZ	13
1. Vista en directo	13
2. Configuración	14
Conexión de EZVIZ	15
1. Utilice Alexa de Amazon	15
2. Utilice el Google Assistant	16
Preguntas frecuentes	16
Iniciativas sobre el uso de productos de vídeo	17

INSTRUCCIONES DE SEGURIDAD IMPORTANTES

¡Importante!

1. Lea el manual de usuario detenidamente antes de instalar o usar este producto.
2. Si va a instalar este producto para un tercero, recuerde dejar el manual o una copia del mismo al usuario final.

Medidas de seguridad:

1. Para usar este sistema con total seguridad, es esencial que los instaladores, los usuarios y los técnicos sigan todos los procedimientos de seguridad descritos en este manual.
2. Hay advertencias y símbolos de advertencia específicos para elementos concretos siempre que es necesario.
3. El producto se debe instalar de conformidad con los estándares aplicables en el país donde se instale.

Cualquier daño causado por incumplir este manual anulará la garantía. ¡No asumimos ninguna responsabilidad por los daños que resulten en consecuencia!

No nos haremos responsables de ningún daño material o personal causado por un uso incorrecto o por no seguir las instrucciones de seguridad.

Este producto se ha fabricado cumpliendo con todas las instrucciones de seguridad. Para mantenerlo en buen estado y sacar el máximo provecho del producto, los usuarios deben seguir las instrucciones de seguridad y advertencias de este manual.



Este símbolo indica que hay riesgo de descarga eléctrica o cortocircuito.

- Nunca intente usar este dispositivo con una tensión distinta.
- Asegúrese de que todas las conexiones eléctricas del sistema se ajustan a las instrucciones de uso.
- En establecimientos comerciales, asegúrese de seguir las normativas de prevención de accidentes con instalaciones eléctricas.
- Debe seguir las instrucciones de uso de cualquier otro dispositivo conectado al sistema.
- Contacte con una persona con experiencia si tiene dudas sobre el uso o la seguridad del equipamiento.
- Nunca enchufe o desenchufe equipamiento eléctrico con las manos mojadas.
- Al instalar este producto, compruebe que los cables de alimentación no estén dañados.
- ¡Nunca cambie cables eléctricos dañados por su cuenta! En este caso, retírelos y llame a un experto.
- El suministro eléctrico debe estar cerca del dispositivo y se debe poder acceder fácilmente.
- Se debe poder acceder fácilmente a un conmutador (un interruptor, un disyuntor u otro dispositivo similar) y debe estar integrado en la instalación del cableado del equipo que está permanentemente conectado a la red.
- Para garantizar una buena ventilación del dispositivo, no obstruya la zona a su alrededor.
- No debe bloquear ni cubrir los orificios de ventilación con objetos como periódicos, manteles, cortinas, etc.
- No coloque llamas, como velas encendidas, sobre el dispositivo.
- Siga la temperatura de funcionamiento del producto (-20°C a 50°C).
- El dispositivo no debe exponerse a líquidos ni salpicaduras y no se debe colocar ningún objeto lleno de líquido sobre el dispositivo.

Descripción general

1. Contenido del paquete



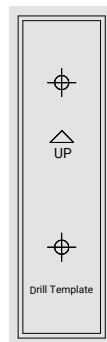
Timbre (emisor) (x1)



Soporte de montaje (x1)
(Preinstalado)



Soporte de montaje inclinado (x1)



Plantilla de perforación (x1)



Timbre (receptor) (x1)



Cable tipo C (x1)



Clavija (x1)



Juego de tornillos (x1)



Documento de información
normativa (x4)



Guía de inicio rápido (x1)



Adhesivo de monitorización de vídeo/audio (x1)

i La apariencia del timbre (receptor) depende del modelo que haya adquirido.

2. Información básica

Timbre (emisor)

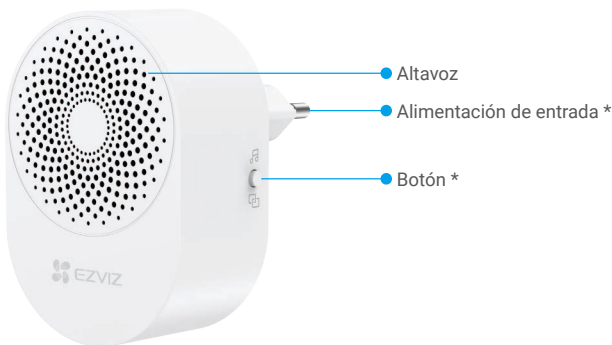
El videoportero está instalado en la entrada y cuenta con funciones como la supervisión, grabación, detección y llamada del videoportero.



Nombre	Descripción
Botón del pulsador del timbre	Cuando alguien pulse el botón del timbre, el indicador LED se encenderá, el timbre de interior repique y podrá ver el vídeo en la aplicación EZVIZ.
Indicador LED	●●● Parpadea en azul: Timbre (emisor) lista para la configuración Wi-Fi.
	■● Se ilumina en azul y se apaga al cabo de 3 segundos: El videoportero se ha activado y el nivel de batería del videoportero es superior al 20 %.
	■● Se ilumina en rojo y se apaga al cabo de 3 segundos: El videoportero está activado y el nivel de batería del videoportero es inferior al 20 %.
Botón RESET	●●● Parpadea en rojo 3 veces: El pulsador del timbre se ha activado y la batería del pulsador del timbre se ha agotado.
	Mantenga pulsado el botón RESET durante 4 segundos para reiniciar y restaurar todos los parámetros a los valores predeterminados, acompañado de un pitido.
Indicador de batería	■ Rojo fijo: Batería cargándose.
	■ Verde fijo: Batería completamente cargada.

Timbre (receptor)

El timbre está diseñado para instalarse en interiores y sonar después de pulsar el botón del timbre.



Nombre	Descripción
Botón	<ul style="list-style-type: none">• Cambiar tono: Pulse una vez para cambiar el tono. El nuevo timbre emitirá dos sonidos.• Modo de emparejamiento: Manténgalo pulsado durante 5 segundos para entrar en el modo de emparejamiento.
Alimentación de entrada	100 a 240 V CA, 50/60 Hz

Configuración

Siga los siguientes pasos para configurar el pulsador del timbre:

1. Descargue la aplicación EZVIZ e inicie sesión en la cuenta de la aplicación EZVIZ.
2. Retire el soporte de montaje.
3. Cargue completamente la batería.
4. (Opcional) Instale una tarjeta microSD™.
5. Añada el pulsador del timbre a su cuenta de la aplicación EZVIZ.
6. Enchufe el timbre.

1. Descarga de la aplicación EZVIZ

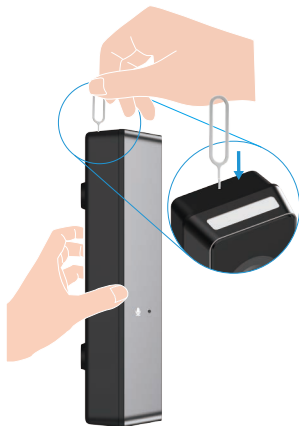
1. Conecte su teléfono móvil a Wi-Fi (recomendado).
2. Descargue e instale la aplicación EZVIZ. Para ello, busque «EZVIZ» en App Store o en Google Play™.
3. Inicie la aplicación y registre una cuenta de usuario de EZVIZ.



i Si ya ha utilizado la aplicación, asegúrese de que esté actualizada a la última versión. Para comprobar si hay alguna actualización disponible, acceda a la tienda de aplicaciones pertinente y busque «EZVIZ».

2. Retire el soporte de montaje

El videoportero está ensamblado con el soporte de montaje. En el primer uso, debe utilizar el pasador (incluido en el paquete) para presionar y mantener pulsado el agujero de desmontaje en la parte superior del videoportero para extraer el soporte de montaje.



3. Carga completa de la batería

Se recomienda cargar completamente la batería antes de usar el pulsador del timbre por primera vez.

1. Abra las patillas de la batería a ambos lados de la parte inferior de la batería y tire de ella.
2. Retire la pestaña de aislamiento de la batería.



3. Conecte una pila a una toma de corriente mediante un adaptador de corriente (DC5 V, 2 A, compra por separado) para cargarla.



⊗ No cargue la batería cuando esté todavía instalada en el videoportero. Asegúrese de sacar la batería para cargarla.



- i** • Compre un adaptador de corriente de 5 V CC y 2 A en caso de que no se incluya en el paquete.
- Se recomienda utilizar el cable USB tipo C incluido en el paquete.
- Para desconectar la fuente de alimentación, desenchufe el conector de alimentación del dispositivo.
- No cargue la batería si la temperatura excede los 45 grados o esté por debajo de 0 grados.
- No está permitido cargar la batería con el adaptador de corriente al aire libre.
- La carga completa de una batería tarda aproximadamente 4,5 horas.
- Puede comprar baterías recargables EZVIZ para reemplazarlas.
- Modelo de batería: PH21700-1S2P; fabricante de baterías: Fenghuang New Energy (Huizhou) Co., Ltd. Asegúrese de utilizar el mismo modelo de batería para su sustitución.



Batería recargable para el videoportero inteligente de EZVIZ

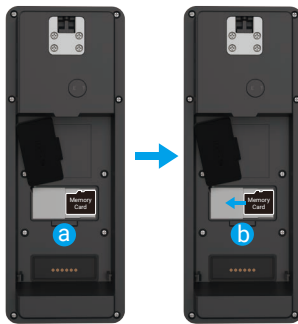
4. Instalación de una tarjeta microSD™ (opcional)

i Antes de instalar la tarjeta microSD™, asegúrese de haber retirado la batería.

1. Abra la tapa para tarjetas microSD™ situada dentro de la cámara de la batería.



2. Inserte una tarjeta microSD™ (se compra por separado) en la ranura.
 - a. Coloque la tarjeta microSD™ a la derecha, como se muestra en la figura.
 - b. Empuje la tarjeta en la ranura de derecha a izquierda hasta que encaje en su sitio.



Muesca hacia arriba, chip hacia dentro

3. Cierre la tapa de la ranura para la tarjeta microSD™.

- i** • Compatibilidad recomendada: clase 10, espacio máximo de 512 GB.
- Después de instalar una tarjeta microSD™, siga los siguientes pasos para inicializar la tarjeta en la aplicación EZVIZ antes de usarla.
 1. En la aplicación EZVIZ, pulse «Lista de grabaciones» en la interfaz «Configuración del dispositivo» para revisar el estado de la tarjeta SD.
 2. Si el estado de la tarjeta microSD™ de memoria es «Sin inicializar», pulse para inicializarla. El estado cambiará a En uso, permitiendo guardar videos.

5. Instale la batería

Cuando la batería esté completamente cargada, vuelva a colocarla en el pulsador del timbre.

1. Alinee la parte superior de la batería con la parte superior de la cámara de la batería del videoportero.
2. Presione la parte inferior de la batería en la cámara de la batería.

Instale la batería



El timbre se enciende

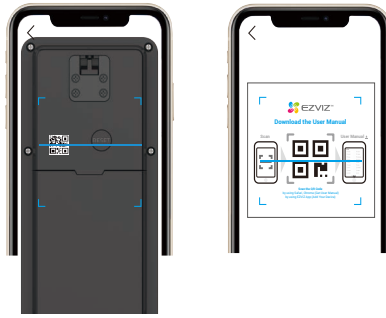


El indicador LED parpadea en azul

Una vez instalada la pila, el pulsador del timbre se encenderá automáticamente, con el indicador LED parpadeando en azul, indicando que el pulsador del timbre está listo para la configuración de la red wifi.

6. Añadir el videoportero a la aplicación EZVIZ

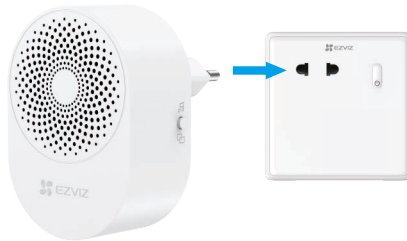
1. Inicie sesión en su cuenta usando la aplicación EZVIZ.
2. En la pantalla de inicio, pulse "+" en la esquina superior derecha para acceder a la interfaz de escaneo del código QR.
3. Escanee el código QR situado en la parte trasera del videoportero o en la portada de la Guía de inicio rápido.



4. Siga las indicaciones del asistente de la aplicación EZVIZ para finalizar la configuración de la conexión a la red Wi-Fi y añadir el videoportero a su cuenta de la aplicación EZVIZ.

7. Enchufe el timbre

Enchufe el timbre a una toma de corriente interior. El timbre se vincula automáticamente con el pulsador del timbre.



- En el caso de que falle el emparejamiento automático, mantenga pulsado el botón del timbre durante 5 segundos para entrar en el modo de emparejamiento.
- Para evitar fallos de conexión debido a la distancia, instale el timbre en la toma de corriente más cercana a donde se instale el pulsador del timbre. A continuación, se muestra el resultado de la instalación.



Instalación

1. Elija una ubicación de instalación

1. Ubicación de instalación recomendada:

En la pared fuera de la puerta, en el lado cercano al mango de la puerta como se muestra a continuación.

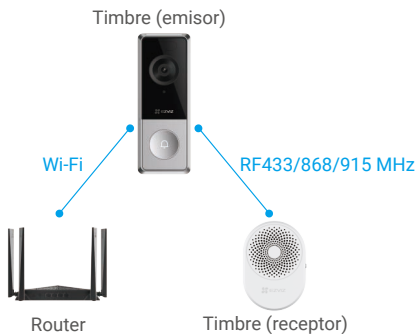


2. Altura de instalación recomendada: De 1,2 a 1,5 metros (3,9 a 4,9 pies).

3. Tenga en cuenta lo siguiente al elegir la ubicación de instalación:

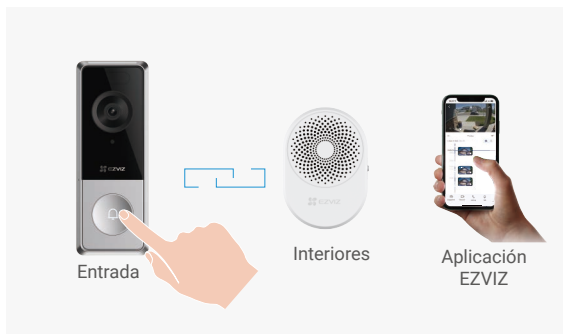
- En un entorno doméstico, se recomienda colocar el pulsador del timbre (emisor) y el enrutador lo más cerca posible.
- La instalación **no es recomendable** en las siguientes cuatro condiciones:
 - En el marco de la puerta de metal.
 - Lugares con muchos objetos de metal.
 - En las esquinas de los muros de carga.
 - En habitaciones con muchos tabiques de separación.

La topología de comunicación que incluye el pulsador del timbre, el enrutador y el timbre es la siguiente.



El pulsador del timbre debe instalarse lo más cerca posible del enrutador.

Después de confirmar la ubicación de instalación del videoportero, pulse el botón del videoportero en la ubicación de instalación para comprobar si el timbre puede sonar como se espera y si la vista en directo en la aplicación EZVIZ funciona correctamente.



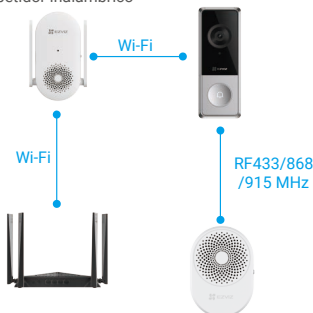
P: ¿Qué hago si el timbre no suena?

R: Si el timbre no suena, ajuste el lugar de instalación del timbre para que esté más cerca del pulsador del timbre.

P: ¿Qué hago si la vista en directo de la aplicación EZVIZ no funciona correctamente o si la señal de red es débil?

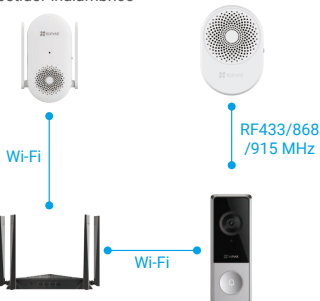
R: Si la vista en directo en la aplicación EZVIZ no funciona correctamente o la señal de red es débil, puede ser que la distancia entre el videoportero y el enrutador sea excesiva. En este caso, se recomienda comprar por separado un repetidor inalámbrico EZVIZ para vincular el enrutador y el pulsador del timbre. A continuación se muestra la topología de comunicación que incluye un repetidor inalámbrico adicional.

Repetidor inalámbrico



También puede utilizar el repetidor inalámbrico como timbre secundario. En este caso, la topología de comunicación aparece a continuación.

Repetidor inalámbrico



2. Instalación del soporte de montaje

1. Pegue la plantilla de perforación en la superficie de la ubicación de instalación deseada.
2. Taladre dos agujeros para los tornillos según la plantilla de perforación e inserte los tacos en los agujeros (solo en el caso de paredes de hormigón).
3. Fije el soporte de montaje con los tornillos metálicos proporcionados (PA3×25).

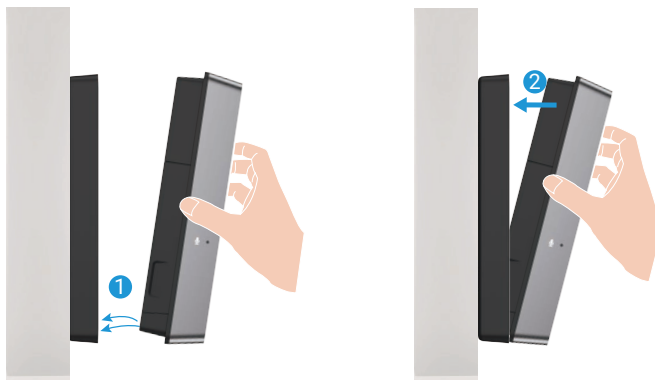


- i** Se recomienda usar una broca de $\Phi 6$ mm para taladrar.
- Utilice los tacos y los tornillos metálicos provistos en el paquete.
- El paquete incluye un soporte de montaje inclinado. Puede utilizarlo como soporte de montaje adicional, lo que le permite cubrir un ángulo de visión más específico (consulte ["Utilice el soporte de montaje inclinado"](#)).

3. Fije el pulsador del timbre al soporte de montaje

- i** Antes de instalar el videoportero, asegúrese de que este haya sido añadido a la aplicación EZVIZ.

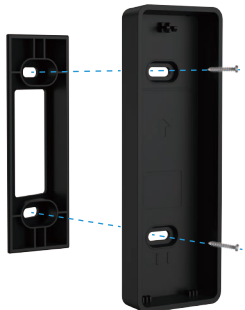
1. Alinee las ranuras de montaje en la parte inferior del pulsador del timbre con las pestañas de bloqueo en la parte inferior del soporte de montaje.
2. Presione la parte superior del pulsador del timbre en el soporte de montaje. Puede intentar sacar suavemente el pulsador del timbre para asegurarse de que esté bien fijado.



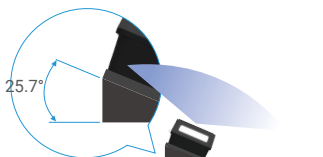
Mantenimiento

1. Utilice el soporte de montaje inclinado

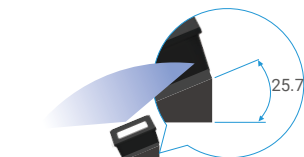
El paquete incluye un soporte de montaje inclinado. Puede utilizarlo como soporte de montaje adicional si desea ver más de cerca un lado concreto.



Sin soporte de montaje inclinado



Con soporte de montaje inclinado
Instalación a la **derecha** de la puerta



Con soporte de montaje inclinado
Instalación a la **izquierda** de la puerta

2. Limpieza habitual del pulsador del timbre

Se recomienda limpiar la lente y los sensores del videoportero con regularidad o según sea necesario para garantizar una grabación de vídeo clara y el funcionamiento normal del videoportero. Puede utilizar papel de lente o bastoncillos de algodón humedecidos en agua para limpiar el videoportero, así como material suave como papel de paño o paño para limpiar el videoportero (prepara el material de limpieza tú mismo).

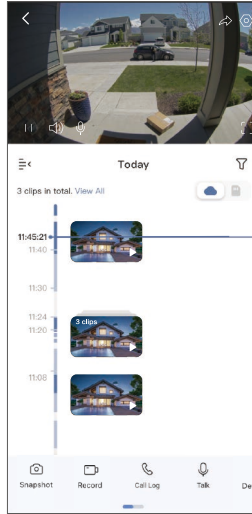


Ver el dispositivo en la aplicación EZVIZ

i La interfaz de la aplicación puede cambiar debido a actualizaciones de versión.





1. Vista en directo

Abra la aplicación EZVIZ, acceda a la página del dispositivo del videoportero y pulse el botón Vista en directo. Es posible visualizar y oír contenidos en directo; hacer instantáneas; grabar vídeos, y seleccionar la resolución de los vídeos en función las necesidades.



i Deslice hacia la izquierda y la derecha en la pantalla para ver más iconos.

Icono	Descripción
	Compartir. Compartir su dispositivo con quien desee.
	Configuración. Visualizar o cambiar los ajustes del dispositivo.
	Pausar/Reproducir. Pausar o reproducir la vista en directo.
	Sonido. Active o desactive el sonido en la vista en directo.
	Hablar. Toque el icono y, seguidamente, siga las instrucciones en pantalla para hablar con las personas que se encuentran frente al pulsador del timbre (emisor) o escucharlas.
	Pantalla completa. Pulse para visualizar el campo de visión a pantalla completa.
	(Solo visible en modo de pantalla completa) Vea clips de vídeo históricos.
	Instantáneas. Tomar una instantánea.
	Grabar. Iniciar/detener manualmente la grabación.
	Registro de llamadas. Visualizar los registros de llamadas.
	Resolución. Toque para seleccionar la resolución de vídeo.

Icono	Descripción
	Dispositivo cercano. Pulse para seleccionar los dispositivos cercanos disponibles para la vista en directo en varias pantallas.
	Imagen sobre imagen (PiP). Visualice el vídeo reproducido sobre otra aplicación en uso.
	Consejo. Pulse para ver más información sobre el dispositivo.
	Reorganizar. Reorganice la secuencia de todas las funciones anteriores.

2. Configuración

Es posible establecer los parámetros del timbre en la página de configuración.

Parámetros	Descripción
	Nivel de batería.
Nombre	Ver o tocar para personalizar el nombre de su dispositivo aquí.
Batería	Aquí puede visualizar el nivel de carga restante de la batería.
Detección inteligente	Puede seleccionar distintos tipos de detección para el dispositivo.
Notificación de mensaje	Puede gestionar el mensaje del dispositivo y la notificación de la aplicación EZVIZ.
Configuración de audio	Puede configurar los parámetros de audio del dispositivo.
Ajustes de imagen	Puede configurar los parámetros de imagen del dispositivo.
Ajustes de iluminación	Puede configurar los parámetros de iluminación del dispositivo.
Configuración del altavoz	Puede configurar los parámetros de altavoz.
Lista de grabaciones	Puede visualizar el estado de la tarjeta microSD™ aquí.
Respuesta de visitantes	Puede habilitar la respuesta automática y añadir una respuesta de voz. Si alguien pulsa el botón del timbre y nadie responde en el periodo de tiempo establecido, se enviará automáticamente la respuesta de voz.
Configuración de privacidad	Puede codificar los vídeos con una contraseña de cifrado y personalizar el área de privacidad.
Configuración de red	Puede ver el estado de conexión.
Información del dispositivo	Aquí, puede visualizar la información del dispositivo.
Compartir dispositivo	Puede compartir el dispositivo con sus familiares o invitados.
EZVIZ Cloud	Puede suscribirse al servicio de almacenamiento en la nube y gestionarlo.
Eliminar dispositivo	Pulse para eliminar el dispositivo de la aplicación de EZVIZ.

1. Utilice Alexa de Amazon

Estas instrucciones le permitirán controlar los dispositivos EZVIZ con Alexa de Amazon. Si experimenta alguna dificultad durante el proceso, consulte la sesión «Resolución de problemas».

Antes de comenzar, asegúrese de que:

1. Los dispositivos EZVIZ están conectados a la aplicación EZVIZ.
2. En la aplicación EZVIZ, desactive «Cifrado de vídeo» y active «Audio» en la página de Ajustes del dispositivo.
3. Tiene un dispositivo habilitado para Alexa [como Echo Spot, Echo-Show, el nuevo Echo-Show, Fire TV (todas las generaciones), Fire TV Stick (solo la segunda generación) o Fire TV edición de televisión inteligente].
4. La aplicación Alexa de Amazon ya está instalada en su dispositivo inteligente y dispone de una cuenta creada previamente.

Para controlar los dispositivos EZVIZ con Alexa de Amazon:

1. Abra la aplicación Alexa y seleccione «Habilidades y juegos» en el menú.
2. En la pantalla de habilidades y juegos, busque «EZVIZ» y ahí lo encontrará.
3. Seleccione la habilidad de su dispositivo EZVIZ y, seguidamente, pulse «HABILITAR PARA USAR».
4. Introduzca su nombre de usuario y contraseña de la cuenta de EZVIZ y pulse Sign in.
5. Pulse el botón «Autorizar» para permitir a Alexa acceder a su cuenta EZVIZ, de modo que Alexa pueda controlar sus dispositivos EZVIZ.
6. Verá «EZVIZ se ha añadido correctamente», y luego pulse en «DESCUBRIR DISPOSITIVOS» para permitir a Alexa descubrir todos sus dispositivos EZVIZ.
7. Vuelva al menú de la aplicación Alexa y seleccione «Dispositivos» y bajo los dispositivos verá todos sus dispositivos EZVIZ.

Control mediante comandos de voz

Descubra un nuevo dispositivo inteligente mediante el menú «Smart Home» en la aplicación Alexa o la función de control de voz de Alexa.

Una vez encontrado el dispositivo, puede controlarlo con su voz. Pronuncie algunas órdenes sencillas a Alexa.

Resolución de problemas

¿Qué hago si Alexa no encuentra mi dispositivo?

Compruebe que no haya ningún problema de conexión a internet.

Intenta reiniciar el dispositivo inteligente y volver a descubrir el dispositivo en Alexa.

¿Por qué el estado del dispositivo aparece como «Desconectado» en Alexa?

Puede que el dispositivo se haya desconectado de la red. Reinicie el dispositivo inteligente y vuelva a buscarlo en Alexa.

Verifica si tu router está conectado a Internet e inténtalo de nuevo.

 Para más información sobre los países donde Alexa de Amazon está disponible, consulte la página web oficial de Alexa de Amazon.

2. Utilice el Google Assistant

Mediante el Google Assistant, puede activar su dispositivo EZVIZ y ver vídeo en directo pronunciando comandos de voz.

Se requieren los siguientes dispositivos y aplicaciones:

1. Una aplicación EZVIZ funcional.
2. En la aplicación EZVIZ, desactive «Cifrado de vídeo» y active «Audio» en la página de Ajustes del dispositivo.
3. Un televisor con un Chromecast funcional conectado.
4. La aplicación Google Assistant de su teléfono.

Para comenzar, siga los siguientes pasos:

1. Configure el dispositivo de EZVIZ y asegúrese de que funcione correctamente en la aplicación.
2. Descargue la aplicación Google Home desde la App Store o Google Play™ e inicie sesión en su cuenta de Google.
3. En la pantalla Casa, pulse «+» en la esquina superior izquierda y seleccione «Configurar dispositivo» en la lista del menú para acceder a la interfaz de configuración.
4. Pulse «Uso con Google» y busque «EZVIZ», donde encontrará las habilidades de «EZVIZ».
5. Introduzca su nombre de usuario y contraseña de la cuenta de EZVIZ y pulse Sign in.
6. Pulse el botón «Autorizar» para permitir que Google acceda a su cuenta de EZVIZ y controle sus dispositivos EZVIZ.
7. Pulse «Volver a la aplicación».
8. Siga los pasos anteriores para completar la autorización. Cuando la sincronización se haya completado, el servicio EZVIZ aparecerá bajo la lista de servicios. Para ver la lista de dispositivos compatibles en su cuenta de EZVIZ, pulse el icono de servicio EZVIZ.
9. Ahora pruebe con algunas órdenes. Utilice el nombre del timbre que haya creado al configurar el sistema.

Los usuarios pueden gestionar los dispositivos como entidades individuales o como grupos. Añadir dispositivos a una sala permite a los usuarios controlar un grupo de dispositivos a la vez utilizando un comando.

Visite el siguiente enlace para obtener más información:

<https://support.google.com/googlehome/answer/7029485?co=GENIE.Platform%3DAndroid&hl=en>

Preguntas frecuentes

P: ¿Cuál es la contraseña de codificación de vídeo?

R: La contraseña de codificación de vídeo predeterminada es el código de verificación del dispositivo, formado por seis letras mayúsculas en la etiqueta del videoportero. También es posible obtener el código de verificación en la aplicación EZVIZ («Configuración» -> «Información del dispositivo»).

i Para obtener información adicional sobre el dispositivo, visite www.ezviz.com/es.

Iniciativas sobre el uso de productos de vídeo

Estimados usuarios de EZVIZ,

La tecnología afecta a todos los aspectos de nuestra vida. Como empresa tecnológica orientada al futuro, cada vez somos más conscientes del papel que desempeña la tecnología en la mejora de la eficiencia y la calidad de nuestra vida. Al mismo tiempo, también somos conscientes del daño potencial de un uso inadecuado. Por ejemplo, los productos de vídeo pueden grabar imágenes reales, completas y claras, por lo que tienen un gran valor en la representación de hechos. Sin embargo, la distribución, uso y/o procesamiento inadecuados de registros de vídeo pueden infringir la privacidad, los derechos legítimos e intereses de otros.

Comprometidos con la innovación tecnológica para el bien, en EZVIZ abogamos sinceramente por que cada usuario utilice los productos de vídeo de manera adecuada y responsable, creando así colectivamente un entorno positivo donde todas las prácticas y usos relacionados cumplan con las leyes y regulaciones aplicables, respeten los intereses y derechos individuales y promuevan la moral social.

A continuación se presentan las iniciativas de EZVIZ a las que agradeceríamos su atención:

1. Cada persona tiene una expectativa razonable de privacidad y el uso de productos de vídeo no debe entrar en conflicto con dicha expectativa razonable. Por lo tanto, cuando se instalen productos de vídeo en zonas públicas, se debe mostrar de forma razonable y efectiva un aviso de advertencia que aclare el alcance de la monitorización. Para áreas no públicas, se deben evaluar cuidadosamente los derechos e intereses de las personas implicadas, incluyendo, entre otros aspectos, instalar productos de vídeo solo después de obtener el consentimiento de las partes interesadas y no instalar productos de vídeo altamente invisibles sin el conocimiento de los demás.
2. Los productos de vídeo registran de forma objetiva imágenes de actividades reales dentro de un tiempo y un espacio determinados. Los usuarios deberán identificar razonablemente por adelantado las personas y los derechos involucrados en este ámbito para evitar cualquier infracción del retrato, la privacidad u otros derechos legales de otros mientras se protegen a través de productos de vídeo. En particular, si decide habilitar la función de grabación de audio en su cámara, ésta capturará sonidos, incluidas conversaciones, dentro del alcance de la monitorización. Recomendamos encarecidamente una evaluación exhaustiva de las posibles fuentes de sonido en el rango de monitorización para comprender completamente la necesidad y la razonabilidad antes de activar la función de grabación de audio.
3. Los productos de vídeo utilizados generarán consistentemente datos de audio o visuales de escenas reales posiblemente incluyendo información biométrica como imágenes faciales según la selección que el usuario haya hecho de las características del producto. Estos datos se pueden usar o procesar para su uso. Los productos de vídeo son únicamente herramientas tecnológicas que no pueden, ni podrán nunca, aplicar por sí mismos normas legales o morales para guiar el uso lícito y adecuado de los datos. Son los métodos y los fines de las personas que controlan y utilizan los datos generados los que marcan la diferencia. Por lo tanto, los responsables del tratamiento de datos no solo deben cumplir estrictamente las leyes y normativas aplicables, sino también respetar plenamente las normas no obligatorias, incluidas las convenciones internacionales, los estándares morales, las normas culturales, el orden público y las costumbres locales. Además, siempre debemos priorizar la protección de la privacidad y los derechos de retrato, y otros intereses razonables.
4. Los datos de vídeo generados continuamente por los productos de vídeo llevan consigo los derechos, valores y otras demandas de varias partes interesadas. Por lo tanto, es sumamente importante garantizar la seguridad de los datos y proteger los productos contra intrusiones maliciosas. Todos los usuarios y controladores de datos deberán adoptar todas las medidas razonables y necesarias para maximizar la seguridad del producto y de los datos, evitando fugas de datos, divulgaciones o uso indebido, que incluyen, entre otros, la configuración del control de acceso, la selección de un entorno de red adecuado donde se conectan los productos de vídeo, la creación y optimización constante de la seguridad de la red.
5. Los productos de vídeo han hecho grandes contribuciones a la mejora de la seguridad de nuestra sociedad y creemos que seguirán desempeñando un papel positivo en varios aspectos de nuestra vida diaria. Cualquier intento de abusar de estos productos para violar los derechos humanos o participar en actividades ilegales contradice la esencia misma del valor de la innovación tecnológica y el desarrollo de productos. Animamos a cada usuario a establecer sus propios métodos y reglas para evaluar y supervisar el uso de productos de vídeo, con el fin de garantizar que estos productos se utilicen siempre correctamente, cuidadosamente y con buena voluntad.